

! Specifications

Use the Skimmi in the following water conditions only:

- Temperature 5°C - 40°C / 41°F - 104°F
- NaCl Maximum = 6000 PPM

Unit protection: IP X7

i Recommendations

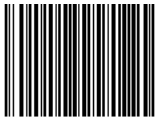
- For proper battery charging, ensure that Skimmi is in full sun every day.
- Clean the filter tray more frequently if the pool is dirty.
- **Off-season storage:** Rinse and dry the filter tray. Charge to about 50%. To prevent it from draining the battery while in storage, attach the filter tray storage clips it came with and store the Skimmi where it will be protected from direct sunlight, excessive heat, or frost. If you don't have the clips, make sure the filter tray doesn't close all the way.
- **If it's not working:** Try starting it in the app. If you've set it to "Auto Start" via the app, it will start after making sure that Skimmi is charged in direct sunlight and that the filter tray is closed all the way. If not, see the troubleshooting guide in the user manual.



Scan the QR to download the manual.

Operating the Skimmi using the MyDolphin™ Skimmi app

- Download the MyDolphin™ Skimmi app.
- Activate Bluetooth® on your smart device.
- Start Skimmi by removing the clips and inserting the filter tray all the way.
- Start the app and follow the instructions as shown in the app.



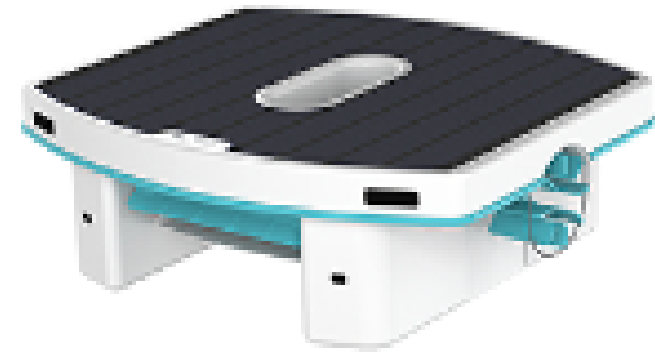
9997001

Product warranty registration:
[maytronics.com](https://www.maytronics.com)



Quick start guide

Skimmi



Enhancing Your Pool Experience

The Dolphin Skimmi™ robotic pool surface cleaner simplifies your life while providing a crystal clear swimming experience. Maytronics robots are world-renown for efficiency, ease of use, long lasting performance, and easy maintenance.

Before installation and first use please read the "WARNINGS AND CAUTIONS" document that you received inside the product package.

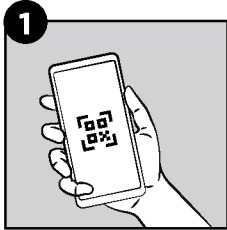
maytronics™

9997001

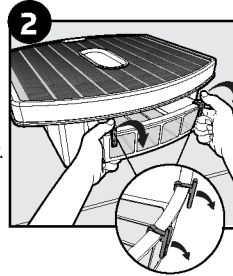


Using Skimmi

Getting started



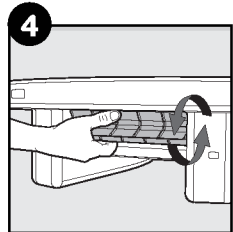
1. Scan QR code
2. Register for the warranty. The serial number is under the robot, on the inside of the floats.



1. Remove 2 storage clips from the filter tray. We recommend saving them to keep the robot off when in storage.
2. Insert the filter tray until it snaps into place to activate the robot.

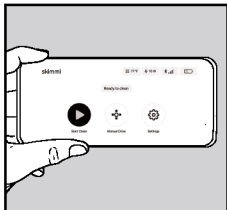


1. Install the phone app MyDolphin™ Skimmi from the store.
2. Start the app and connect.



1. Spin front paddle wheel during first pairing.
2. Configure settings if needed.
3. See "Settings" section of the user manual for details.

Start via app or automatically



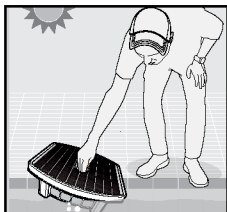
Start with app (default)

Close the filter tray and start Skimmi via the app.

"Auto Start"

Turn on "Auto Start" in the device settings. Now whenever the filter tray is closed, Skimmi will start working after 15 seconds.

Let it swim

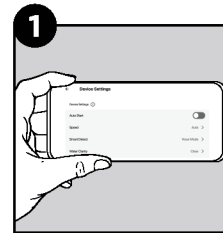


Place Skimmi in a sunny pool. No need to charge or remove Skimmi, except to rinse the filter tray.

General Information

Features and options

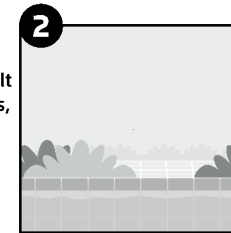
Skimmi's default settings are ideal for most pools. However, here are some settings that you may want to adjust in the app setup:



Cleaning Schedule - To maximize battery life, we recommend using the default settings for work/rest cycles, which are:

Day - 20 minutes work - 10 minutes break.
Night - 10 minutes work - 1 hour break.

You can change the defaults in the app settings.

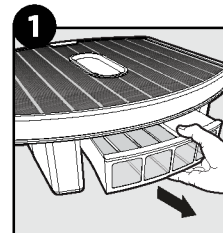


Surface Type: If your pool is a pond with plants, select "Natural" to prevent damage to plants.

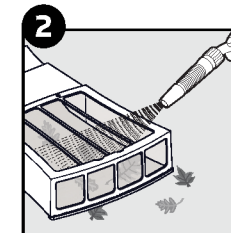
Cleaning

Note: Be sure to clean the filter tray before it dries out to prevent debris from sticking to the filter. If battery charges slowly: The solar panel may need to gently be cleaned from dust, grime, or lime scale.

Rinse filter tray



Remove filter tray.



Use a low-pressure hose to gently wash debris from both sides.

Clean solar panel

Rinse dust off with water and your hand.

For oily grime (sunscreen, etc...), use a gentle sponge or rag with soap and water.

Note: Abrasive scrubbing could scratch the solar panel.

LED Indicators

The LED lights are at the front of the robot.



Green Pause Indicator

Shows that robot is on standby.



Charging Status Indicator

If solid blue, it is charging quickly. If flashing, it is charging slowly.



Alert Indicator

Check app for details. May be too hot and needs to be in a cooler place or needs you to remove objects or hair from paddle wheels.



⚠ Spécifications

Utilisez le modèle Skimmi uniquement pour les piscines dont l'eau répond aux conditions suivantes :

- Température 5°C - 40°C / 41°F - 104°F
- NaCl máximo = 6000 PPM

Protection de l'unité: IP X7

i Recommandations

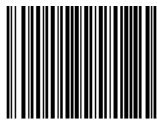
- Pour que la batterie se recharge correctement, veillez à ce que le Skimmi soit exposé au soleil tous les jours.
- Nettoyez plus souvent le filtre si la piscine est sale.
- **Entreposage en fin de saison** : Rincez et séchez le filtre. Rechargez à environ 50 %. Pour éviter que la batterie ne se décharge pendant la période d'entreposage, fixez les attaches de rangement fournies pour le filtre et conservez le Skimmi à l'abri des rayons du soleil, d'une chaleur extrême ou du froid. Si vous n'avez pas les attaches, assurez-vous que le filtre ne soit pas complètement fermé.
- **En cas de panne** : Essayez de le mettre en marche à partir de l'application. Si vous l'avez réglé sur l'option « Démarrage automatique » via l'application, la mise en marche du Skimmi se fera après vérification de sa charge au soleil et de le filtre complète du tiroir. Autrement, consultez le guide de dépannage dans le manuel de l'utilisateur.



Scannez le code QR pour télécharger le manuel.

Commande du modèle Skimmi à l'aide de l'application MyDolphin™ Skimmi

- Téléchargez l'application MyDolphin™ Skimmi.
- Activez le Bluetooth® de votre appareil intelligent.
- Mettez en marche le Skimmi après avoir retiré les attaches et bien placé le filtre.
- Démarrez l'application et suivez les instructions qui y sont mentionnées.



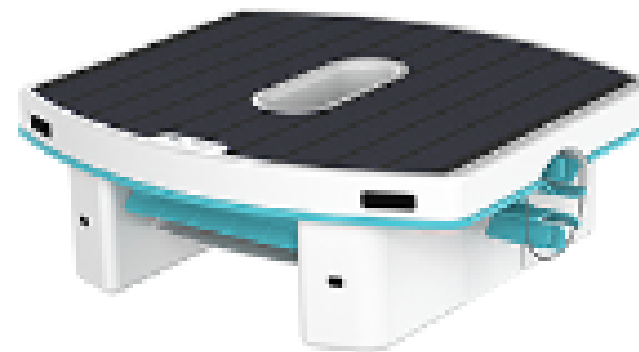
9997001

ement en ligne de la garantie du produit :
maytronics.com



Guide de démarrage rapide

Skimmi



Une meilleure expérience avec votre piscine

Le robot nettoyeur de piscine Dolphin Skimmi™ vous facilite la vie en vous offrant une immersion claire lors de vos baignades. Les robots de Maytronics sont mondialement connus pour leur efficacité, leur facilité d'utilisation, leurs performances durables et leur entretien aisé.

Avant l'installation et la première utilisation, veuillez lire le document « AVERTISSEMENTS ET PRÉCAUTIONS » que vous avez reçu à l'intérieur de l'emballage du produit.

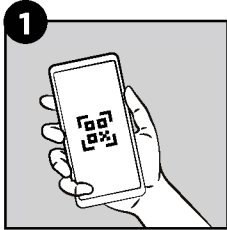
maytronics™

9997001

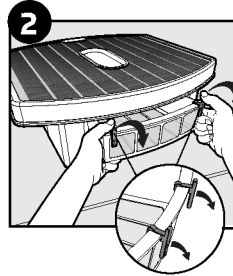


Utilisation du Skimmi

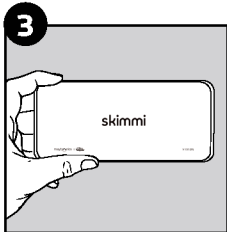
Démarrage



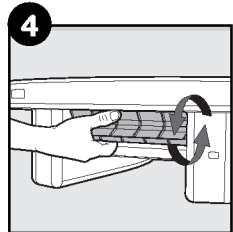
1. Scannez le code QR.
2. Registre la garantie. Le numéro de série figure sous le robot, à l'intérieur des flotteurs.



1. Retirez 2 clips de rangement du plateau de filtre. Nous vous recommandons de les conserver pour garantir que le robot reste éteint lorsqu'il est stocké.
2. Introduisez le filtre jusqu'à ce qu'il s'enclenche pour activer le robot.

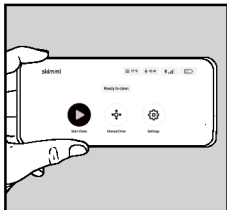


1. Installez l'application mobile MyDolphin™ Skimmi depuis la boutique.
2. Inicie la aplicación y conéctese.



1. Faites tourner la roue à aubes avant pendant le premier jumelage.
2. Configurez les paramètres si nécessaire.
3. Voir la section « Paramètres » du manuel d'utilisateur pour plus de détails.

Démarrage via l'application ou automatiquement



Démarrez avec l'application (par défaut)
Fermez le filtre et lancez le Skimmi via l'application.

« Démarrage Automatique »

Activez le « Démarrage Automatique » dans les paramètres de l'appareil. Une fois le filtre fermé, le Skimmi se met en marche au bout de 15 secondes.

Laissez le nager

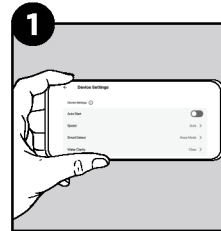


Placez le Skimmi dans une piscine ensoleillée. Pas besoin de charger ou de retirer le Skimmi, sauf pour rincer le filtre.

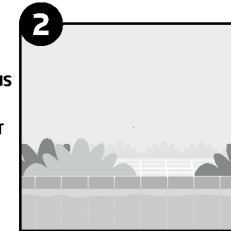
Informations générales

Caractéristiques et options

Les paramètres par défaut du modèle Skimmi conviennent parfaitement à la plupart des piscines. Cependant, nous vous proposons quelques réglages à effectuer dans le cadre de la configuration de l'application:



Programme de nettoyage -
Afin de garantir une durée de vie optimale de la batterie, nous vous recommandons d'utiliser les paramètres par défaut pour les cycles de repos de travail :
En journée - 20 minutes de travail - 10 minutes de pause.
La nuit - 10 minutes de travail - 1 heure de pause. Vous pouvez modifier les paramètres par défaut dans les réglages de l'application.

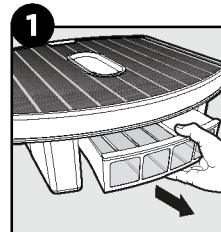


Type de surface: Si votre piscine ressemble davantage à un étang avec des plantes, choisissez l'option "Naturel" afin de prévenir tout dommage éventuel aux végétaux.

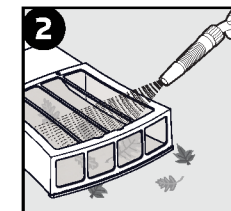
Nettoyage

Remarque : Assurez-vous de nettoyer le filtre avant qu'il ne sèche afin d'éviter que des débris ne restent collés au filtre. Si la batterie se charge lentement: Il peut être utile de nettoyer délicatement le panneau solaire afin de le protéger de la poussière, de la saleté ou du calcaire.

Rincer le filtre



Retirer le filtre.



Utilisez un tuyau d'arrosage à basse pression pour rincer les débris des deux côtés du tiroir filtre.

Nettoyez le panneau solaire

Rincez la poussière avec de l'eau et avec vos mains. Pour les salissures grasses (crème solaire, etc...), utilisez une éponge douce ou un chiffon avec de l'eau et du savon.

Remarque : Un frottement agressif pourrait érafler le panneau solaire.

Indicateurs LED

Les lumières LED se trouvent sur la partie avant du robot.



La présence d'un Indicateur de pause vert Indique que le robot est en attente.



Indicateur d'état de charge S'il est bleu continu, il indique une charge rapide. S'il clignote, il indique une recharge lente.



Indicateur d'alerte

Veillez consulter l'application pour plus de détails. Il peut être trop chaud et doit être placé dans un endroit plus frais ou vous devez retirer des objets ou des fibres des roues à aubes.



! Especificaciones

Use el Skimmi únicamente en las siguientes condiciones de agua:

- Temperatura de 5°C - 40°C / 41°F - 104°F
- NaCl máximo = 6000 PPM

Protección de la unidad: IP X7

i Recomendaciones

- Para cargar correctamente la batería, asegúrese de que Skimmi esté a plena luz del sol todos los días.
- Limpie la bandeja del filtro con más frecuencia si la piscina está sucia.
- **Almacenamiento en temporada baja:** Enjuague y seque la bandeja del filtro. Cargue hasta aproximadamente el 50%. Para evitar que se agote la batería mientras esté almacenado, coloque los clips de almacenamiento de la bandeja del filtro incluidos y guarde el Skimmi donde permanezca protegido de la luz solar directa, el calor excesivo o el frío extremo. Si no tiene los clips, asegúrese de que la bandeja del filtro no quede completamente cerrada.
- **Si no funciona:** Intente iniciarlo en la aplicación. Si lo configuró en "Inicio automático" en la aplicación, se iniciará después de asegurarse de que Skimmi esté cargado bajo la luz solar directa y que el cajón esté completamente cerrado. De lo contrario, consulte la guía de solución de problemas del manual del usuario.



Escanee el QR para descargar el manual.

Operación del Skimmi con la aplicación MyDolphin™ Skimmi

- Descargue la aplicación MyDolphin™ Skimmi.
- Active Bluetooth® en su dispositivo inteligente.
- Inicie Skimmi retirando los clips e insertando por completo la bandeja del filtro.
- Inicie la aplicación y siga las instrucciones que se muestran en la aplicación.



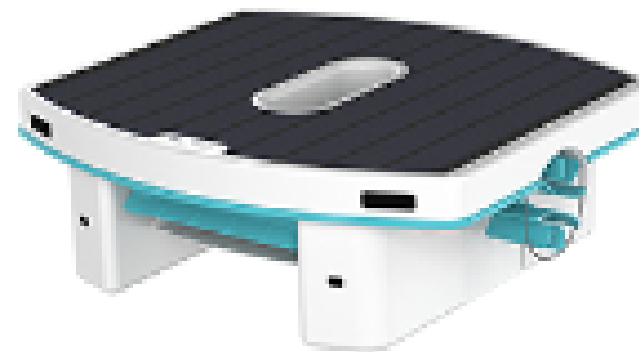
9997001

garantía del producto en línea:
maytronics.com



Guía de inicio rápido

Skimmi



Mejoramos su experiencia con las piscinas

El limpiador robótico de superficies de piscinas Dolphin Skimmi™ simplifica su vida al tiempo que le brinda una experiencia cristalina en su piscina. Los robots Maytronics son reconocidos en todo el mundo por su eficiencia, facilidad de uso, rendimiento duradero y mantenimiento fácil.

Antes de la instalación y el primer uso, por favor, lea el documento "ADVERTENCIAS Y PRECAUCIONES" que recibió dentro del paquete del producto.

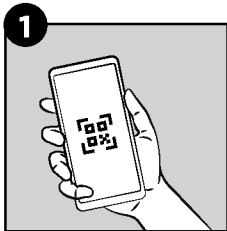
maytronics™

9997001

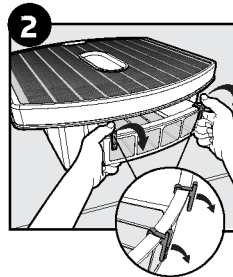


Instrucciones de uso de Skimmi

Para comenzar



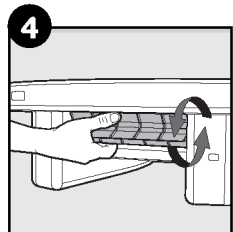
1. Escanee el código QR.
2. Registre la garantía. El número de serie se ubica debajo del robot, en el interior de los flotadores.



1. Retire 2 clips de almacenamiento de la bandeja del filtro. Recomendamos que los guarde para mantener el robot apagado cuando esté almacenado.
2. Inserte la bandeja del filtro hasta que encaje en su lugar para activar el robot.

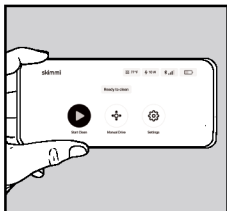


1. Instale la aplicación para teléfono MyDolphin™ Skimmi de la tienda.
2. Inicie la aplicación y conéctese.



1. Gire la rueda de paletas delantera durante la primera vinculación.
2. Configure los ajustes si es necesario.
3. Consulte la sección "Configuración" del manual del usuario para obtener más información.

Iniciar a través de la aplicación o automáticamente



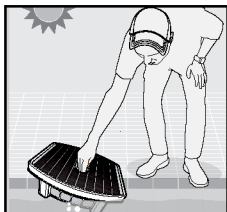
Iniciar con la aplicación (predeterminado)

Cierre la bandeja del filtro e inicie Skimmi a través de la aplicación.

"Inicio automático"

Active el "Inicio automático" en la configuración del dispositivo. Ahora, cuando se cierre la bandeja del filtro, Skimmi empezará a funcionar después de 15 segundos.

Déjelo nadar



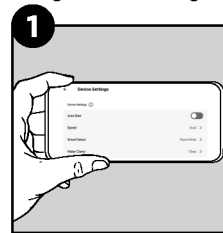
Coloque el Skimmi en una piscina soleada.

No es necesario cargar ni retirar el Skimmi, excepto para enjuagar la bandeja del filtro.

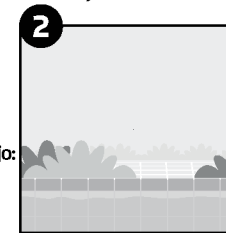
Información general

Funciones y opciones

La configuración predeterminada de Skimmi es ideal para la mayoría de las piscinas. Sin embargo, las siguientes son algunas configuraciones que tal vez desee ajustar en la configuración de la aplicación:



Programa de limpieza: para maximizar la duración de la batería, recomendamos utilizar la configuración predeterminada para los ciclos de descanso y de trabajo:
Día: 20 minutos de trabajo / 10 minutos de descanso.
Noche: 10 minutos de trabajo / 1 hora de descanso.
Puede cambiar el programa predeterminado en la configuración de la aplicación.

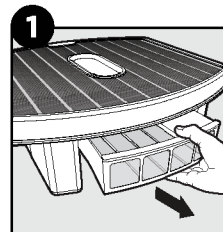


Tipo de superficie:
Si su piscina es un estanque con plantas, seleccione "Natural" para evitar que se dañen las plantas.

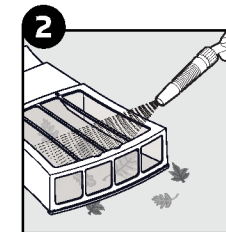
Limpieza

Nota: Asegúrese de limpiar la bandeja del filtro antes de que se seque para evitar que se pegue la suciedad al filtro. Si la batería se carga lentamente: Es posible que sea necesario limpiar con cuidado el panel solar para retirar el polvo, la suciedad o la cal.

Enjuague la bandeja del filtro



Retire la bandeja del filtro.



Usar una manguera de baja presión para eliminar suavemente los residuos de ambos lados.

Limpie el panel solar

Retire el polvo con agua y la mano. Para eliminar la suciedad grasa (protector solar, etc...), utilice una esponja o un trapo suave con agua y jabón.

Nota: Un fregado abrasivo podría rayar el panel solar.

Indicadores LED

Las luces LED se encuentran en la parte frontal del robot.



Indicador de pausa verde

Muestra que el robot está en espera.



Indicador de estado de carga

Si es azul fijo, está cargando rápidamente. Si parpadea, está cargando lentamente.



Indicador de alerta

Consulte la aplicación para obtener más información. Es posible que esté muy caliente y necesite estar en un lugar más fresco o sea necesario que retire objetos o pelos de las ruedas de paletas.

